



T.C.
SAMSUN ÜNİVERSİTESİ
İdari ve Mali İşler Daire Başkanlığı

TARİH: 1 Mart 2024
SAYI: 934.01.00 - 020
KONU: Teklif
TELEFON: 0 362 313 00 55
FAKS: 0 362 313 02 02
E-MAIL: imidb@samsun.edu.tr

SAYIN :

Üniversitemizin Koruma ve Güvenlik Hizmetleri Şube Müdürlüğünün ihtiyaçları için ekli listede yazılı 24 (Yirmidört) kalem mal/malzeme 4734 Sayılı Kamu İhale kanununun 22/d maddesine göre satın alınacaktır.

Söz konusu mal/malzemenin temini mümkün ise teklif mektuplarının Samsun Üniversitesi İdari ve Mali İşler Daire Başkanlığı Satınalma Ünitesinde bulunacak şekilde iletilmesini rica ederim.

Yücel ÇENKİ
Daire Başkanı

<u>MALZEMENİN ADI/ CİNSİ</u>	<u>MİKTARI</u>	<u>MARKA / MODEL</u>	<u>BİRİM FİYAT (KDV HARİC)</u>	<u>TOPLAM FİYAT (KDV HARİC)</u>
1. Ek-1:Güvenlik Üniforma Listesi (1 Sayfa)	
Ek-2:Teknik Şartname (13 Sayfa)				
Ek-3: KVKK Aydınlatma Metni (5 Sayfa)				

Not: 1. Kısmi teklif verilemez.Tüm kalemlere teklif verilecektir.Değerlendirme toplam tutar üzerinden yapılacaktır.

2. Teslimat sipariş tarihinden itibaren 7 (Yedi) iş günü içerisinde gerçekleştirilmelidir.

1. Teklif mektuplarında teklif edilen alet, cihaz ve diğer malzemelerin marka ve modelleri ile menşei ülke belirtilerek, fiyatların TL. cinsinden hem rakam hemde yazı ile silinti ve kazıntı yapılmadan yazılması gerekmektedir.

2. Alternatif teklif verilemez.

3. İstekliler, tekliflerin teknik şartnameye uygunluğu yönünden değerlendirme çalışmalarında kullanılmak üzere teklif ettikleri ürünler hakkında tam bilgi verecek, Türkçe katalog yabancı dil ile düzenlenmiş ise Türkçe çevirisi yapılarak orijinal katalog ile ürünlerin (Alternatif Teklifler) dahil özelliklerini idari ve teknik şartnamede karşılık gelen maddelere göre karşılaştırmalı olarak ayrı ayrı cevap vererek her sayfasını, imza kaşeleri ile tasdik ettikten sonra tekliflerine ekleyeceklerdir.Bu şarta uymayan teklifler reddedilerek değerlendirme dışı tutulacaktır.

4. İstekliler teklif ettikleri ürünlerin garantileri ile garanti süresinden sonra ürün için ihtiyaç duyulacak yedek parçaların ve malzemelerin en az 10(On) yıl süre temin edileceği ve en az 10(On) yıl süre ile bakım,onarım ve Teknik Servisi hizmeti verileceği garantisini tekliflerinde taahhüt edeceklerdir. **Yedek parça fiyat listesi ile yıllık bakım onarım fiyatları ve şartları teklifle beraber verilecektir.**

5. Teklif edilecek ürünler en az 2(iki) yıl Garantili olacaktır.Garanti belgesi teslimatta ürünle beraber verilecektir.Garanti süresi, cihazlarda cihazın çalışır durumda teslim edildiği tarihte, diğer ürünlerde eksiksiz olarak malım teslim edildiği tarihte başlar.

6. a) İstekli imalatçı ise imalatçı olduğunu gösteren belgeler ve/veya sanayi sicil belgesi ve/veya kapasite raporu,

b) İstekli yetkili satıcı ise, yetkili satıcı olduğunu gösteren belgeler ve imalatçının sanayi sicil belgesi veya imalatçı olduğunu gösteren belgeler, teklifle beraber verilecektir.

7. Yüklenici tarafından mala ait teknik dokümandan farklı olarak önerilen mal veya işler, ancak Teknik ve İdari şartnamede belirtilen asgari özelliklere haiz ve mevcudundan daha iyi özelliklere sahip olduğu muayene ve kabul komisyonu tarafından onaylanması halinde kabul edilecektir. Ancak bu takdirde yüklenici ilave bedel isteyemez.

8. Teklif mektuplarının imzalanması ve kaşeli olarak sunulması zorunludur.

9. KDV hariç birim fiyat(Adet,Kg,Test,M² vs.) teklif edilecek ve Teklif Mektuplarında malzemelerin KDV oranı ile KDV 'nin hariç olduğu belirtilecektir.

10. Teklif isteme yazımızın kodu ve sayısının teklif mektubu konulan zarfın üzerine yazılmasına ve teklif mektubu konulan zarfın yapılandırılma yerlerinin firma tarafından imza ve kaşelenmesine özen gösterilmesi gereklidir.

11. Teklif mektubunda yazılı alet, cihaz ve diğer malzemeler firma tarafından Üniversitemizin ilgili birimine teslim edilecektir.

12. Teklif isteme yazımıza cevap verilmesi önemle rica olunur.

13. Teklif edilen malzemeler İdarece verilecek yazılı siparişe binayen en geç 15(Onbes) gün içerisinde idarenin deposuna teslim edilecektir.Teslimatın gecikmesi durumunda 15(Onbes) günün bitmesine müteakip geçen her gün için kesilecek fatura bedelinin %0.005(Bindebeşi) oranında ceza uygulanacaktır.Ceza bedeli fatura bedelinden tahsil edilecektir.

14. Teklif mektuplarında malzeme teslim tarihinin belirtilmesi zorunludur.

15. Tekliflerin 8 Mart 2024 Günü saat 11:00'e kadar iletilmesi gerekmektedir.



T.C.
SAMSUN ÜNİVERSİTESİ
İdari ve Mali İşler Daire Başkanlığı

ONAY/TEKLİF TARİH : 1.03.2024
ONAY/TEKLİF NO : 934.01.00 - 020

30 Sayılı Onay / 20 Sayılı Teklif ektir.

SIRA NO	MALZEMENİN ADI	MİKTARI		BİRİM FİYAT	TOPLAM FİYAT
1.	Pantolon Yazlık	54	Adet		
2.	Pantolon Kışlık	54	Adet		
3.	Takım Elbise	2	Adet		
4.	Gömlek	8	Adet		
5.	Kravat	2	Adet		
6.	Yazlık Ayakkabı	70	Çift		
7.	Kışlık Bot	70	Çift		
8.	Kışlık Mont	55	Adet		
9.	Tişört Kısa Kollu Yazlık	120	Adet		
10.	Tişört Uzun Kollu Tunik Yazlık (Tesettür)	16	Adet		
11.	Tişört Uzun Kollu Kışlık	120	Adet		
12.	Tişört Uzun Kollu Tunik Kışlık (Tesettür)	16	Adet		
13.	Şapka	56	Adet		
14.	Bere	56	Adet		
15.	Kaban	37	Adet		
16.	Kaban İçi Mont	37	Adet		
17.	Yağmurluk	8	Adet		
18.	Kemer	29	Adet		
19.	Kurum Arması	401	Adet		
20.	Plastik İpli Düdük	8	Adet		
21.	Kelepçe	8	Adet		
22.	Kelepçe Kılıfı	8	Adet		
23.	Jop	8	Adet		
24.	Jop Kılıfı	8	Adet		
GENEL TOPLAM					

42

SAMSUN ÜNİVERSİTESİ
Koruma ve Güvenlik Hizmetleri Şube Müdürlüğü
Özel Güvenlik Görevlileri 2024 Üniforma Alımı Şartnamesi

I – KONU VE KAPSAM

Samsun Üniversitesi Rektörlüğünde 5188 Sayılı Kanun kapsamında çalışan güvenlik personellerimize verilecek olan aşağıda cinsi yazılı giyim eşyaları bu şartname esasları dâhilinde temini işidir.

II – GENEL ŞARTLAR

1- Giyim eşyalarının kumaş ve kullanılan malzemeler teknik şartnamede belirtilen özelliklere haiz olacaktır. Giyim eşyalarının imali sırasında yüklenici firma personellerimizin yerinde ölçüsünü alarak veya beden numaralarına göre mal teslim edilecektir. Kıyafet ölçüleri bizzat ilgili firma tarafından alınacaktır.

2- Giyim eşyalarından şartnameye uygun ikişer adet numune Üniversitemize teslim edilecektir. Numuneler incelenerek şartnameye uygun görüldüğü takdirde birer adedi mühürlenerek yüklenici firmaya verilecek. Diğer numune mühürlenerek Üniversitemizde şahit numune olarak saklanacaktır.

3- Giyim eşyalarında model, renk, beden ölçüsü numaralarında ilgili birimin uygun görüşü olmadan değişiklik yapılmayacaktır.

4- Ölçü alma işi yüklenici firma tarafından yapılacaktır. Ölçü alma günleri şartnamesindeki teslim süresi içerisinde olacak ve ölçü alma işlemleri 7 (yedi) gün içerisinde tamamlanacaktır. Ölçü alma ilgili birimin vereceği günler içerisinde, imza karşılığında alınmak suretiyle yapılacaktır. Alınan ölçüler çift bir nüsha yapıp bir sureti ilgili birime teslim edilecektir.

5- Teslim edilen giyim eşyaları muayene ve tesellümü ilgi birimin muayene ve kabul komisyonunca yapılacak, şartnameye ve numuneye uygunluğu araştırılacaktır. Bu muayenede belirlenen hata ve kusurlu giyim eşyalar 7 (yedi) gün içerisinde şartnameye uygun hata ve kusuru olmayan yenisi ile değiştirilecektir.

6- Teslimatı yapılan giyim eşyalarında dikim hatası ve imalat hatası olarak çıkacak her türlü kusur ve eksikliğin çözümü, gerektiğinde yeniden imali yüklenici firma tarafından yapılacaktır.

7- Dağıtım sonucu personele uymayan giyim eşyaları 7 (yedi) gün içerisinde yenisiyle değiştirilecektir.

8- Giyim eşyaları cins üzerine im ve beden yazılacak şekilde ambalajlanarak ilgili birime teslim edilecek. Her numara ayrı istiflenip ilgili birime teslim edilecektir.

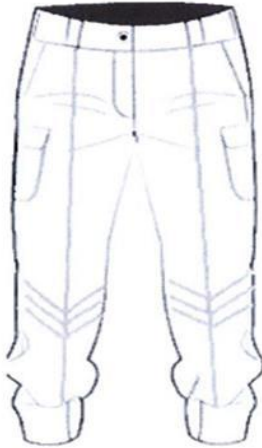
KAMU KURUM KURULUŞLARINDA ÇALIŞAN ÖZEL GÜVENLİK GÖREVLİLERİNE AİT ÜNİFORMALARIN ALIMINA İLİŞKİN USUL VE ESASLAR (TEKNİK ŞARTNAME)

1. KIŞLIK PANTOLON

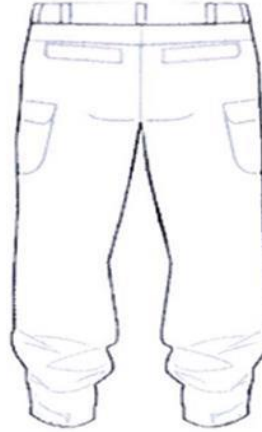
- Kumaş 220 Gr ± 10 ağırlığında olacaktır. Kumaş en az % 64 Polyester ± 5 , % 33 Pamuk ± 5 , % 3 Elastan ± 1 ripstop dokuma kumaş olacaktır.
- Terli ışık haslığı; 4 değerinde, kirlenmiş $\frac{3}{4}$ değerinde olacaktır. Işık haslığı 4, Yıkama Haslığı 4, Sürtünme Haslığı Kuru 4, Sürtünme Haslığı Yaş $\frac{3}{4}$ olacaktır. Bu değerler minimum olacaktır.
- Füme renk olacaktır. (Pantone Kodu: 19-4007 TPG)
- Arka da iki adet kapaklı cep, ön iki yanda iki klasik yan cep, diz hizası iki yanda kapaklı köruklü kargo cep olacaktır.
- Pilesiz olacaktır.
- Kemer kısmı en az 5 cm uzunluğunda olacak ve kemer köprüleri en az 2 cm genişliğinde olacaktır.
- Pantolon iki yan dikişler ve yan cep dikişleri çift dikiş olacaktır.
- Diz altlarında 3 cm genişliğinde 3 adet çapraz gümüş renkli reflektif olacaktır.
- Şekil Ek-1'de belirtilmiştir.

2. YAZLIK PANTOLON

- Kumaş 180 Gr ± 10 ağırlığında olacaktır. Kumaş en az % 64 Polyester ± 5 , % 33 Pamuk ± 5 , % 3 Elastan ± 1 ripstop dokuma kumaş olacaktır.
- Terli ışık haslığı; 4 değerinde, kirlenmiş $\frac{3}{4}$ değerinde olacaktır. Işık haslığı 4, Yıkama Haslığı 4, Sürtünme Haslığı Kuru 4, Sürtünme Haslığı Yaş $\frac{3}{4}$ olacaktır. Bu değerler minimum olacaktır.
- Füme renk olacaktır. (Pantone Kodu: 19-4007 TPG)
- Arka da iki adet kapaklı cep, ön iki yanda iki klasik yan cep, diz hizası iki yanda kapaklı köruklü kargo cep olacaktır.
- Pilesiz olacaktır.
- Kemer kısmı en az 5 cm uzunluğunda olacak ve kemer köprüleri en az 2 cm genişliğinde olacaktır.
- Pantolon iki yan dikişler ve yan cep dikişleri çift dikiş olacaktır.
- Diz altlarında 3 cm genişliğinde 3 adet çapraz gümüş renkli reflektif olacaktır.
- Şekil Ek-1'de belirtilmiştir.



ÖNDEN GÖRÜNÜM



ARKADAN GÖRÜNÜM



YANDAN GÖRÜNÜM

3. GÖMLEK

- Malzeme Cinsi: % 65 polyester (Tol.±5), % 35 pamuk (Tol.±5) harmandan karışım olacaktır.
- Beyaz renk olacaktır.
- Kapalı stil yakalı olacaktır.
- Klasik kesim olacaktır.
- Gömlelerde tarif edilen ölçüler beden ölçülerine göre ±1,5 cm değişebilir.

4. CEKET

- Doku şekli 1/1 Bezayağı olacaktır.
- Metrekare ağırlığı en az 220 g/m² olacaktır.
- Malzeme % 44 Yün + % 53 Polyester + % 3 elastan olacaktır. (Tol. ± 5)
- Füme renginde olacaktır.

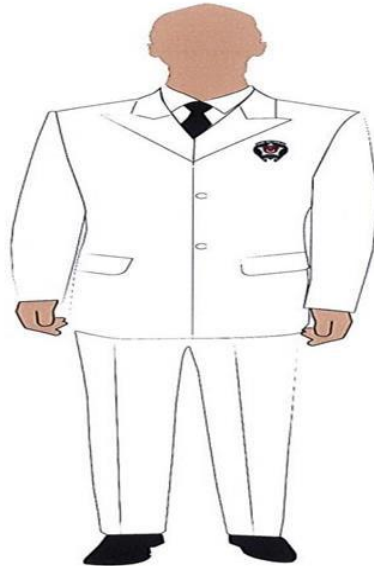
5. KRAVAT

- Kumaş; Micro Fiber karışım olacaktır.
- Siyah renk olacaktır.
- Klasik kesim olacaktır.

6 . PANTOLON

- Doku şekli 1/1 Bezayağı olacaktır.
- Metrekare ağırlığı en az 220 g/m² olacaktır.
- Malzeme % 44 Yün + % 53 Polyester + % 3 elastan olacaktır. (Tol. ± 5)
- Füme renginde olacaktır.

TAKIM ELBİSE (Sivil Üniforma)



7. AYAKKABI

- Siyah renkli deriden imal edilmiş olacaktır.
- Taban özelliği enjeksiyon veya yapıştırma metodu olacaktır.
- Saya derileri yanık, çürük, sırçası çatlamış, ispire yaralı, nokralı ve ateş damgalı olmayacaktır. Derilerin sırcalı tarafı ayakkabı dışına gelecek şekilde kullanılacaktır.
- Saya imalatında yarma ve manda deri kullanılmayacaktır.
- Ayakkabının içine iç taban konulacaktır. Ayrıca her bir çift ayakkabı için **1 (bir) çift yedek mostra** verilecektir.
- Mostra Sünger veya keçe alt malzeme üzerine kumaş yapıştırılması ile imal edilmiş olacaktır.
- Bağcıklar saya renginde; uzunluğu en az 80 (seksen) cm ve bağ deliklerinden rahatça geçebilecek kalınlıkta sertliğe ve sık ilmeğe sahip, yassı veya yuvarlak örme, **az mumlu**, sentetik elyaftan mamul olacaktır ve **kendiliğinden kolayca açılmayacaktır**. Bağ uçları en az 10 (on) mm uzunluğunda plastikisellüoit madde ile zımbalanacaktır. Bağ uçları iki parmak arasında sıkıca tutulup kuvvetle çekildiğinde zımbalanmış plastikisellüoit madde bağcıktan ayrılmayacaktır. Ayrıca bir çift yedek bağcık verilecektir.
- Şekil Ek-5/A'da belirtilmiştir.

EK-5/A
AYAKKABI



8. BOT

- Siyah renkli deriden imal edilmiş olacaktır.
- Botun tabanı enjeksiyon metodu ile çift yoğunluklu imal edilmiş olacaktır.
- Botun dış tabanı kauçuk orta taban poliüretan veya kauçuk olacaktır.
- Saya derileri yanık, çürük, sırçası çatlamış, ispire yaralı, nokralı ve ateş damgalı olmayacaktır. Derilerin sırcalı tarafı ayakkabı dışına gelecek şekilde kullanılacaktır.
- Saya imalatında yarma ve manda deri kullanılmayacaktır.
- Botun içine iç taban konulacaktır. Ayrıca her bir çift bot için **1 (bir) çift yedek mostra** verilecektir.
- Mostra Sünger veya keçe alt malzeme üzerine kumaş yapıştırılması ile imal edilmiş olacaktır.
- Bağcıklar saya renginde; uzunluğu en az 120 (yüzyirmi) cm ve bağ deliklerinden rahatça geçebilecek kalınlıkta mühürlü numunesindeki sertliğe ve sık ilmeğe sahip, yuvarlak örme, **az mumlu**, sentetik elyaftan mamul olacaktır ve **kendiliğinden kolayca açılmayacaktır**. Bağ uçları en az 10 (on) mm uzunluğunda plastikisellüoit madde ile zımbalanacaktır. Bağ uçları iki parmak arasında sıkıca tutulup kuvvetle çekildiğinde zımbalanmış plastikisellüoit madde bağcıktan ayrılmayacaktır. Ayrıca bir çift yedek bağcık verilecektir.
- Bağcıkları sabitlemek için dil kısmında sabitleme kolonu olacaktır.

EK-5/B
BOT



9. KIŞLIK MONT

- Malzeme Cinsi: Malzeme 3 katlı laminasyon, Dış poliester elastan karışımı
Orta katman PTFE esaslı membran, Isı izolasyon astarı %100 Poliester olacaktır.
- Doku: Dış kumaş 2/2 Dimi Z olacaktır.
- 3 katlı kumaş metrekaare ağırlığı en az 260 g/m² olacaktır.
- Su itici özellikte olacaktır.
- Füme renginde olacaktır. (Pantone Kodu: 19-4007 TPG)

MONT
ÖNDEN GÖRÜNÜM



ARKADAN GÖRÜNÜM



10. TİŞÖRT KISA KOLLU

- Kumaş 4 veya 5 Kanallı % 100 Polyester olacaktır. Kumaşın hidrofilitesi yüksek olacaktır. Kumaş ağırlığı m²'de 145 Gr ± 5 g/m² olacaktır. Örgü yapısı Kappa desen şeklinde olacaktır.
- Gri renk olacaktır. (Pantone Kodu:16-3916 TPG)
- Yaka kısmı (telalı) ve kol bantı (telalı) füme renk olacaktır.
- Kısa kollu, kol uçları telalı ve manşetli olacaktır.
- Tişört gömlek yaka, yakalar 2 düğmeli, Pat zarf dikiş olacaktır.
- Yaka uçları gizli düğmeli olacaktır.
- Sol omuz dikiş yerinde yaka kartı asmak için paslanmaz metal halka olacaktır.
- Sol göğüs üzerinde 7x10 cm özel güvenlik yıldızı arması olacaktır.
- Sırt kısmında etrafı siyah sargı nakışlı gümüş renkli reflektif özel güvenlik yazısı olacaktır.
- Sağ kol kısmında 2,5x9 cm ebatında yarım ay şeklinde özel güvenlik yazılı arma olacaktır.
- Ön ve arka bedende (yanlarda), ön omuz kısmında 3 mm eninde iplik biye olup, biye bitiminden başlayan reçme veya çift iğne dikiş olacaktır.
- Şekil Ek-2/A'da belirtilmiştir.

Not: Tesettürlü Kadın personellerin tişörtleri uzun kollu ve tunik şeklinde olacaktır.

ÖNDEN GÖRÜNÜM



ARKADAN GÖRÜNÜM



11. TİŞÖRT UZUN KOLLU

- Kumaş 4 veya 5 Kanallı % 100 Polyester olacaktır. Kumaşın hidrofilitesi yüksek olacaktır. Kumaş ağırlığı m²'de 245 Gr ±5 g/m² olacaktır. Örgü Lacoste/Kappa desen şeklinde olacaktır.
- Gri renk olacaktır. (Pantone Kodu:16-3916 TPG)
- Yaka kısmı (telalı) olacak, yaka uçları gizli düğmeli, pat zarf dikişi ve iki düğmeli olacaktır. Pat kısmı iki adet düğmeli olacaktır.
- Tişörtün içi şardonlanmış olacaktır.
- Yaka kısmı ve kol ağzı füme renk olacaktır. Kol ağzı ribana olacaktır.
- Sol omuz dikiş yerinde yaka kartı asmak için paslanmaz metal halka olacaktır.
- Sol göğüs üzerinde 7x10 cm özel güvenlik yıldızı arması olacaktır.
- Sırt kısmında etrafı siyah sargı nakışlı gümüş renkli reflektif özel güvenlik yazısı olacaktır.
- Sağ kol 2,5x9 cm ebatında yarım ay özel güvenlik yazılı arma olacaktır.
- Ön ve arka bedende (yanlarda), ön omuz kısmında 3 mm eninde iplik biye olup, biye bitiminden başlayan reçme veya çift iğne dikiş olacaktır.
- Şekil Ek-2/B' de belirtilmiştir.

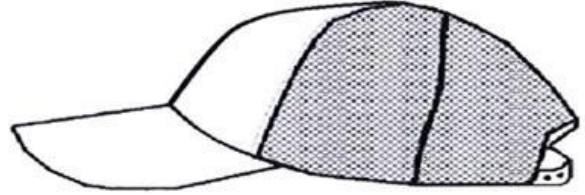
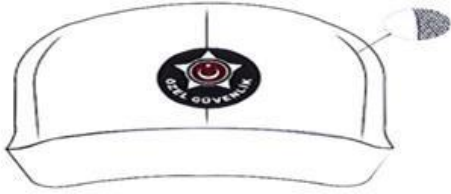
Not: Tesettürlü Kadın personellerin tişörtleri tunik şeklinde olacaktır.



12. ŞAPKA

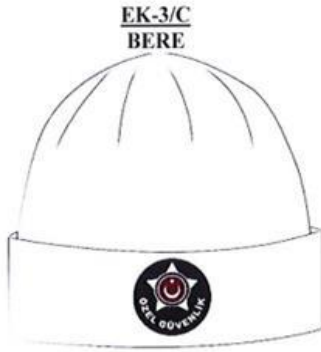
- Kumaş, pantolon kumaşıyla aynı renk ve özellikte olacaktır, ripstop örgü desen olacaktır.
- Füme renk olacaktır. (Pantone Kodu: 19-4007 TPG)
- Fileli (Yazlık) ve filesiz (Kışlık) olacaktır.
- Kep toplam 5 dilimden oluşacaktır. Şapkanın güneşlik bölümü üst kısmına gelen geniş 1 dilim, dış bölümü, dokuma 7 cm çapında özel Güvenlik Logosu işlemeli, şapkanın kalan dört dilimi kola fileli olacaktır. Arka bölüm ayarlanabilir cırt şerit olarak imal edilecektir.
- Fileli (Yazlık) şapkanın metrekare ağırlığı en az 180 g/m² olacaktır.
- Filesiz (Kışlık) şapkanın metrekare ağırlığı en az 220 g/m² olacaktır.
- Şekil Ek-3/A-B'de belirtilmiştir.

EK-3/B
YAZLIK ŞAPKA



13. BERE

- Malzeme cinsi % 90 Akrylic ve % 10 Yün olacaktır. (Her ikisi için ±5)
- En az 80 g/m² olacaktır.
- Füme renk olacaktır.
- Örgü yapısı dolu iğne ile dört parça örme olacaktır.
- Şekil Ek-3/C'de belirtilmiştir.



14. KABAN ve KABAN İÇİ MONT

Kaban dış parça ve iç parça olarak iki kısımdan oluşacaktır. Konfeksiyon özellikleri Ek-6'daki gibi olacaktır. İki kısımda fûme renginde olacaktır. (Pantone Kodu: 19-4007 TPG)

- **Dış Parça Malzeme Cinsi:** Malzeme 3 katlı laminasyon, Dış % 100 poliester Orta katman ePTFE, PTFE esaslı membran, Astar %100 poliamid veya poliester olacaktır.
- Doku: Dış kumaş 2/2 Dimi Z Astar 1/1 Bezayağı veya örme olacaktır.
- Metrekare ağırlığı en az 165 g/m² olacaktır.
- Su itici özellikte olacaktır.

- **İç Parça Malzeme Cinsi:** Malzeme dış kumaş ve kapitone olmak üzere iki katmandan oluşacaktır.
- % 100 Poliamid veya poliester olacaktır.
- Doku: 1/2 S Dimi Dokuma olacaktır.
- İki katlı lamine kumaş metrekare ağırlığı en az 125 g/m² olacaktır.
- Malzemenin iç kısmı (tamamı) elyafli olacaktır.
- Elyaf Metrekare ağırlık gövde kısmında 145 g/m² ±10, kol kısmında 110 g/m² ±5 olacaktır. Elyaf kalınlığı gövdede en az 40 mm, kolda en az 30 mm olacaktır.
- Su itici özellikte olacaktır.
- Membran Cinsi: PU, PES, PTFE veya bunların bileşenlerinden oluşan nefes alabilir membran olacaktır.
- Şekil Ek-4' de belirtilmiştir.

KABAN



KABAN İÇİ MONT



15. YAĞMURLUK

- Malzeme cinsi kaplama hariç %100 polyester veya poliamid olacaktır.
- Metrekare Ağırlığı: Kaplamalı olarak en az 105 g/m2 olacaktır. (İç katman PTFE esaslı membran olacaktır.)
- Doku: 1/1 (bir taksim bir) bezayağı (rip-stop) olacaktır.
- Su itici özellikte olacaktır.
- Füme renginde olacaktır. (Pantone Kodu: 19-4007 TPG)
- Şekil Ek-7'de belirtilmiştir.



17. KURUM LOGOLU ARMA

Kurum logolu arma 7 cm çapında olacak ve kumaş üzerine işlemeli olacaktır.

(Sol kola dikilecek ya da cırtlı olacaktır.)



18. ÜNİFORMALARDA KULLANILACAK ÖZEL GÜVENLİK ARMASI

ÖZEL GÜVENLİK YILDIZI ARMASI



ŞAPKA/BERE YILDIZI ARMASI



EK-9/C
KOL ARMASI



19. KEMER

%100 hakiki deri olmalıdır.

4 cm. eninde olmalıdır.

Kemerin boyu 100 cm (en az)- 130 cm olmalıdır.

20. PLASTİK İPLİ DÜDÜK

Siyah renkli ve plastik malzemedен üretilmiş olmalıdır.

21. KELEPÇE

Orijinal paslanmaz kararmaz özellikte tamamen çelik olmalıdır.

Boyutları 24,5 cm olup zincirli olmalıdır.

Kilitlendikten sonra anahtar olmadan asla açılmamalıdır.

22. KELEPÇE KILIFI

Açık kelepçe kılıfı imperteks kumaştan imal edilmiş olmalıdır.

Siyah renkli olmalıdır.

23. JOP

40 cm boyunda olmalıdır.

Kauçuk malzemeden imal edilmiş olmalıdır.

Ortalama Ağırlık: 400 - 410 gr

Esnek kırılmaz yapıda olmalıdır.

Kemere takma aparatı olmalıdır.

Siyah renkli olmalıdır.

24. JOP KILIFI

İmperteks kumaştan imal edilmiş olmalıdır.

Siyah renkli olmalıdır.

	SAMSUN ÜNİVERSİTESİ TEDARİKÇİ YETKİLİLERİNE YÖNELİK AYDINLATMA METNİ (DOĞRUDAN TEMİN SÜREÇLERİ)	Doküman No	ORT/FRM078
		Yayın Tarihi	10.03.2022
		Revizyon No	00
		Revizyon Tarihi	
		Sayfa No	1/5

6698 sayılı Kişisel Verilerin Korunması Kanunu'nun ("KVKK") 10. maddesine istinaden, kişisel verilerinizin kullanım süreçleri ile ilgili sizleri bilgilendirme yükümlülüğümüz bulunmaktadır. İşbu aydınlatma metni, sizleri bilgilendirmek amacıyla hazırlanmıştır.

Sizlerle kurulan hukuki ve sözleşmesel ilişkimizden kaynaklı gerçekleştirmiş olduğumuz faaliyetlerimizde sizlerin birtakım kişisel verisini işlemekteyiz. KVKK kapsamında sizleri kişisel verilerinizin işlenmesi, üçüncü kişilere aktarılması, kişisel verilerinizin toplanma yöntemleri ve hukuki sebepleri ile KVKK'da yer alan haklarınız konularında detaylı bilgilere işbu aydınlatma metninden ulaşabilirsiniz.

A. Genel Bilgiler

Kişisel veri, kimliği belirli veya belirlenebilir gerçek kişiye ait her türlü bilgiyi ifade etmektedir. Bu kapsamda isim, soy isim, telefon numarası, e-posta adresi gibi kişiyi tanımlayan tüm bilgiler kişisel veridir.

Kişisel verilerin işlenmesi ise; bu tür bilgilerin elde edilmesi, incelenmesi, kaydedilmesi, kullanılması gibi veriler üzerinde gerçekleştirilen her türlü işlemi ifade etmektedir.

B. Kişisel Verilerinizin İşlenme Detayları

- İletişim süreçlerinin yürütülmesi

İşlenen kişisel veriler	Ad - Soyad Şirket Bilgileri E-Posta Adresi Telefon Numarası
Veri işleme amacı	İletişim Süreçlerinin Yürütülmesi
Veri işleme hukuki sebebi	m. 5/2 f) İlgili kişinin temel hak ve özgürlüklerine zarar vermemek kaydıyla, veri sorumlusunun meşru menfaatleri için veri işlenmesinin zorunlu olması.
Veri toplama yöntemi	İlgili kişinin kendisi
Veri aktarılan yer	-
Veri aktarma amacı	-

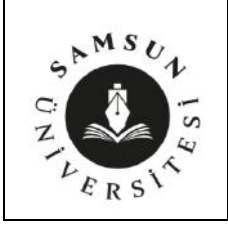
Hazırlayan	Onaylayan	Yürürlük Onayı
Tayfun ŞENER (Genel Sekreter Yardımcısı)	Doç. Dr. Salih KESGİN (Genel Sekreter)	Kalite Koordinatörlüğü

	SAMSUN ÜNİVERSİTESİ TEDARİKÇİ YETKİLİLERİNE YÖNELİK AYDINLATMA METNİ (DOĞRUDAN TEMİN SÜREÇLERİ)	Doküman No	ORT/FRM078
		Yayın Tarihi	10.03.2022
		Revizyon No	00
		Revizyon Tarihi	
		Sayfa No	2/5

• Doğrudan Temin (Şartname ve Sözleşme) Süreçleri

İşlenen kişisel veriler	Temel kimlik ve ticari bilgiler İletişim adresi Banka hesap numarası Vergi borcu yoktur yazısı
Veri işleme amacı	Faaliyetlerin Mevzuata Uygun Yürütülmesi Finans Ve Muhasebe İşlerinin Yürütülmesi Hukuk İşlerinin Takibi Ve Yürütülmesi İletişim Faaliyetlerinin Yürütülmesi İş Faaliyetlerinin Yürütülmesi / Denetimi Saklama Ve Arşiv Faaliyetlerinin Yürütülmesi Sözleşme Süreçlerinin Yürütülmesi Tedarik Zinciri Yönetim Süreçlerinin Yürütülmesi Yetkili Kişi, Kurum ve Kuruluşlara Bilgi Verilmesi
Veri işleme hukuki sebebi	m. 5/2 a) Kanunlarda açıkça öngörülme m. 5/2 c) Bir sözleşmenin kurulması veya ifasıyla doğrudan doğruya ilgili olması kaydıyla, sözleşmenin taraflarına ait kişisel verilerin işlenmesinin gerekli olması. m. 5/2 ç) Veri sorumlusunun hukuki yükümlülüğünü yerine getirebilmesi için zorunlu olması. m. 5/2 e) Bir hakkın tesisi, korunması veya kullanılması. m. 5/2 f) İlgili kişinin temel hak ve özgürlüklerine zarar vermemek kaydıyla, veri sorumlusunun meşru menfaatleri için veri işlenmesinin zorunlu olması.
Veri toplama yöntemi	İlgili kişi, aleni bilgilerden veya KİK
Veri aktarılan yer	Yetkili Kamu Kurum ve Kuruluşları
Veri aktarma amacı	İş faaliyetlerinin yürütülmesi / Denetimi, Yetkili Kişi, Kurum ve Kuruluşlara Bilgi Verilmesi

Hazırlayan	Onaylayan	Yürürlük Onayı
Tayfun ŞENER (Genel Sekreter Yardımcısı)	Doç. Dr. Salih KESGİN (Genel Sekreter)	Kalite Koordinatörlüğü



SAMSUN ÜNİVERSİTESİ

TEDARİKÇİ YETKİLİLERİNE YÖNELİK AYDINLATMA METNİ (DOĞRUDAN TEMİN SÜREÇLERİ)

Doküman No	ORT/FRM078
Yayın Tarihi	10.03.2022
Revizyon No	00
Revizyon Tarihi	
Sayfa No	3/5

• Ödeme İşlemleri

İşlenen kişisel veriler	Fatura Ad - Soyad Kimlik No Telefon Numarası E-posta Hesap No / IBAN No Ödeme Emri Ad - Soyad Kimlik No Hesap No / IBAN No Diğer SGK borcu yoktur yazısı Vergi borcu yoktur yazısı İmza sirküleri Gerekliyse vekaletname
Veri işleme amacı	Faaliyetlerin Mevzuata Uygun Yürütülmesi Finans Ve Muhasebe İşlerinin Yürütülmesi Hukuk İşlerinin Takibi Ve Yürütülmesi İş Faaliyetlerinin Yürütülmesi / Denetimi Saklama Ve Arşiv Faaliyetlerinin Yürütülmesi Sözleşme Süreçlerinin Yürütülmesi Ücret Politikasının Yürütülmesi
Veri işleme hukuki sebebi	m. 5/2 c) Bir sözleşmenin kurulması veya ifasıyla doğrudan doğruya ilgili olması kaydıyla, sözleşmenin taraflarına ait kişisel verilerin işlenmesinin gerekli olması. m. 5/2 ç) Veri sorumlusunun hukuki yükümlülüğünü yerine getirebilmesi için zorunlu olması. m. 5/2 e) Bir hakkın tesisi, korunması veya kullanılması. m. 5/2 f) İlgili kişinin temel hak ve özgürlüklerine zarar vermemek kaydıyla, veri sorumlusunun meşru menfaatleri için veri işlenmesinin zorunlu olması.
Veri toplama yöntemi	İlgili kişi
Veri aktarılan yer	Banka
Veri aktarma amacı	İş faaliyetlerinin yürütülmesi / denetimi
Veri aktarılan yer	Yetkili Kamu Kurum ve Kuruluşları
Veri aktarma amacı	İş faaliyetlerinin yürütülmesi / denetimi, yetkili kişi, kurum ve kuruluşlara bilgi verilmesi

Hazırlayan	Onaylayan	Yürürlük Onayı
Tayfun ŞENER (Genel Sekreter Yardımcısı)	Doç. Dr. Salih KESGİN (Genel Sekreter)	Kalite Koordinatörlüğü


	SAMSUN ÜNİVERSİTESİ TEDARİKÇİ YETKİLİLERİNE YÖNELİK AYDINLATMA METNİ (DOĞRUDAN TEMİN SÜREÇLERİ)	Doküman No	ORT/FRM078
		Yayın Tarihi	10.03.2022
		Revizyon No	00
		Revizyon Tarihi	
		Sayfa No	4/5

Veri aktarılan yer	BKMYS-MYS
Veri aktarma amacı	İş faaliyetlerinin yürütülmesi / denetimi, yetkili kişi, kurum ve kuruluşlara bilgi verilmesi

• Mutabakat İşlemleri

İşlenen kişisel veriler	Cari Hesap Ekstresi Borç Bakiyesi Ad - Soyad
Veri işleme amacı	Faaliyetlerin Mevzuata Uygun Yürütülmesi Finans Ve Muhasebe İşlerinin Yürütülmesi Hukuk İşlerinin Takibi Ve Yürütülmesi İş Faaliyetlerinin Yürütülmesi / Denetimi İş Sürekliliğinin Sağlanması Faaliyetlerinin Yürütülmesi Saklama Ve Arşiv Faaliyetlerinin Yürütülmesi Sözleşme Süreçlerinin Yürütülmesi Ücret Politikasının Yürütülmesi
Veri işleme hukuki sebebi	m. 5/2 c) Bir sözleşmenin kurulması veya ifasıyla doğrudan doğruya ilgili olması kaydıyla, sözleşmenin taraflarına ait kişisel verilerin işlenmesinin gerekli olması. m. 5/2 ç) Veri sorumlusunun hukuki yükümlülüğünü yerine getirebilmesi için zorunlu olması. m. 5/2 e) Bir hakkın tesisi, kullanılması veya korunması için veri işlemenin zorunlu olması. m. 5/2 f) İlgili kişinin temel hak ve özgürlüklerine zarar vermemek kaydıyla, veri sorumlusunun meşru menfaatleri için veri işlenmesinin zorunlu olması.
Veri toplama yöntemi	Kurum kaynakları
Veri aktarılan yer	-
Veri aktarma amacı	-

Hazırlayan	Onaylayan	Yürürlük Onayı
Tayfun ŞENER (Genel Sekreter Yardımcısı)	Doç. Dr. Salih KESGİN (Genel Sekreter)	Kalite Koordinatörlüğü

	SAMSUN ÜNİVERSİTESİ TEDARİKÇİ YETKİLİLERİNE YÖNELİK AYDINLATMA METNİ (DOĞRUDAN TEMİN SÜREÇLERİ)	Doküman No	ORT/FRM078
		Yayın Tarihi	10.03.2022
		Revizyon No	00
		Revizyon Tarihi	
		Sayfa No	5/5

• Teminat alma ve iade işlemleri

İşlenen kişisel veriler	Dilekçe Adı Soyadı İmza Telefon Numarası Adres IBAN Numarası
Veri işleme amacı	Faaliyetlerin Mevzuata Uygun Yürütülmesi Finans Ve Muhasebe İşlerinin Yürütülmesi Hukuk İşlerinin Takibi Ve Yürütülmesi İş Faaliyetlerinin Yürütülmesi / Denetimi Saklama Ve Arşiv Faaliyetlerinin Yürütülmesi Sözleşme Süreçlerinin Yürütülmesi Ücret Politikasının Yürütülmesi
Veri işleme hukuki sebebi	m. 5/2 c) Bir sözleşmenin kurulması veya ifasıyla doğrudan doğruya ilgili olması kaydıyla, sözleşmenin taraflarına ait kişisel verilerin işlenmesinin gerekli olması. m. 5/2 ç) Veri sorumlusunun hukuki yükümlülüğünü yerine getirebilmesi için zorunlu olması. m. 5/2 e) Bir hakkın tesisi, korunması veya kullanılması. m. 5/2 f) İlgili kişinin temel hak ve özgürlüklerine zarar vermemek kaydıyla, veri sorumlusunun meşru menfaatleri için veri işlenmesinin zorunlu olması.
Veri toplama yöntemi	İlgili kişi
Veri aktarılan yer	Banka
Veri aktarma amacı	İş faaliyetlerinin yürütülmesi / Denetimi

C. KVKK Kapsamındaki Haklarınız

KVKK'nın 11. maddesi kapsamındaki haklarınızı Veri Sorumlusuna Başvuru Usul ve Esasları Hakkında Tebliğ'e uygun bir şekilde tarafımıza başvuruda bulunarak kullanabilirsiniz.

Ç. Veri Sorumlusunun Kimliği

Samsun Üniversitesi, Canik Yerleşkesi Gürgenyatak Mahallesi Merkez Sokak No:40-2/1, CANIK/SAMSUN, 0 (362) 313 0055

Hazırlayan	Onaylayan	Yürürlük Onayı
Tayfun ŞENER (Genel Sekreter Yardımcısı)	Doç. Dr. Salih KESGİN (Genel Sekreter)	Kalite Koordinatörlüğü